

福建省企业自行监测方案

企业名称：厦门建霖健康家居股份有限公司灌口二厂



所在设区市：厦门市集美区

2024-09-11

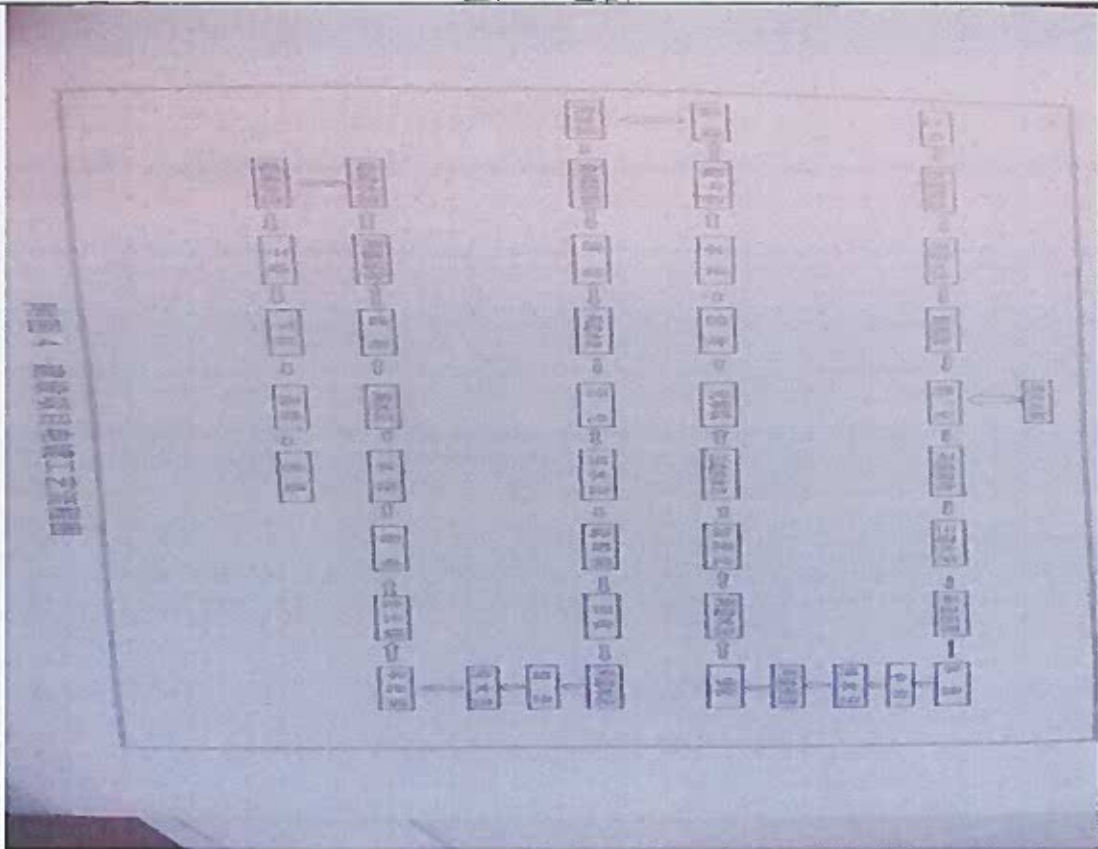
一、企业概况

我司基本信息如下所示:

表1 企业基本信息

企业名称	厦门建霖健康家居股份有限公司灌口一厂		
地址	厦门市集美区灌口镇东亭路 155-159 号		
法人代表	吕理镇		
环保负责人	双同明	手机	18965198518
企业规模	小型	投产时间	1999-09-29
所属行业	[3383]金属制 卫生器具制造	生产周期	312
占地面积 (万 m ²)	1.2	职工人数 (人)	850
生产工艺及产、排污情况			
<p>塑胶电镀生产工艺: 上挂-碱除油-酸脱脂-粗化-化学镍-冲击镍-酸铜-光镍-光铬-下挂</p> <p>金属电镀生产工艺: 上挂-除油-除蜡-酸铜-光镍-光铬</p> <p>喷漆生产工艺: 上挂-清洗-烘干-喷漆-固化-下挂</p> <p>产污: 生产过程产生酸性废水、碱性废水、铜系废水、镍系废水、铬系废水</p> <p>排污去向: 分质分流后排入先锋集控区污水处理站</p>			

生产工艺图



污染处理设施建设、运行情况

废气处理设施:

车间内部通过集气罩统一收集后进废气洗涤塔洗涤, 同时废气洗涤塔安装自动加药设施实现自动加药。后通过排气筒高空达标排放。

污染物排放方式及排放去向

工业废水及生活污水：分质分流后排入先锋集控区污水处理站
废气：集中收集处理后经排气筒高空达标排放
工业固体废物或危险废物：委托有资质企业回收

福建建环环保

表 2 企业环评/验收信息

序号	类型	批复/验收日期	批复/验收文号	批复/验收部门
1	环评批复	2008-11-14	厦环集批 [2008] 211 号	厦门市环境保护局 集美分局
2	环评批复	2017-03-07	厦环审 {2017}8 号	厦门市环境保护局
3	环评验收	2017-11-02	厦环集验 【2017】128 号	厦门市环境保护局 集美分局
4	环评批复	2021-07-26	厦（集）环审 【2021】116 号	厦门市集美生态环境 局

二、企业监测能力

我司对污染物开展自行监测的具体情况如下:

表 3 自行承担监测情况

实验室办公用房数	0	实验室面积	0
实验室监测人员数	0	持证人员数	0
发证单位	0		
监测经费 (元/年)	0		
在线设备运营 委托单位	0		
运营经费 (元/年)	0		

表 4 委托单位情况

序号	单位名称	监测资质	实验室办公用房数	实验室面积(平方米)	实验室监测人员数	持证人员数	人员持证发证单位	委托监测经费(元/年)
1	厦门市环产环境监测服务有限公司	CMA	14	800	28	28	厦门市环产环境 监测服务有限公司	500000

表 5 项目监测情况

序号	类型	监测项目	监测方式	委托单位	监测方法	仪器名称	方法检出限	采样设备	样品保存方法	采样个数	单位	备注
1	废气	氨	委托监测	厦门市环境服务有限公司	环境空气和废气中氨的测定 纳氏试剂分光光度法? HJ 533-2009	紫外可见分光光度计	0.01	空气采样器	采样后应尽快分析, 以防止吸收空气中的氨。若不能立即分析, 2~5℃可以保存 7d	3	mg/m ³	
2	废气	苯系物	委托监测	厦门市环境服务有限公司	工业涂装工序挥发性有机物排放标准 附录 E DB35/1783-2018	气相色谱仪	0.0015	气袋	将采集好的样品在室温下避光保存,	3	mg/m ³	

序号	类型	监测项目	监测方式	委托单位	监测方法	仪器名称	方法检出限	采样设备	样品保存方法	采样个数	单位	备注
3	废气	臭气浓度	委托监测	厦门市环境监测有限公司	环境空气和废气臭气的测定 三点比较式臭袋法 HJ 1262-2022	无油空气压缩机	10	充电便携气采样桶	24h 内分析完毕 臭气样品采集后应避光保存, 并在 24 h 内进行测定	3	mg /m ³	
4	废气	氮氧化物	委托监测	厦门市环境监测有限公司	固定污染源废气氮氧化物的测定 定电位电解法 HJ 693-2014	自动烟尘(气)测试仪	3	自动烟尘(气)测试仪	直读	3	mg /m ³	
5	废气	二甲苯	委托监测	厦门市环境监测有限公司	环境空气 苯系物的测定 活性炭吸附-二硫化碳解吸-气相色谱法	气相色谱仪 GC-4029A	0.0015	空气采样器	放入密闭容器中, 保存于 -20℃ 冰箱	3	mg /m ³	

序号	类型	监测项目	监测方式	委托单位	监测方法	仪器名称	方法检出限	采样设备	样品保存方法	采样个数	单位	备注
6	废气	二氧化硫	委托监测	厦门市环境监测服务有限公司	HJ584-2010 固定污染源排气中二氧化硫的测定 定电位电解法 HJ/T 57-2017	自动烟尘(气)测试仪 3012H	3	自动烟尘(气)测试仪	直接读取 中, 保存期限为 1 d。	3	mg /m ³	
7	废气	非甲烷总烃	委托监测	厦门市环境监测服务有限公司	固定污染源废气总烃、甲烷和非甲烷总烃的测定 气相色谱法 HJ 38-2017	气相色谱仪	0.07	非甲烷总烃采样器	"样品常温避光保存、采样后尽快分析。气袋保存的样品, 放置时间不超过"	3	mg /m ³	

序号	类型	监测项目	监测方式	委托单位	监测方法	仪器名称	方法检出限	采样设备	样品保存方法	采样个数	单位	备注
8	废气	铬酸雾	委托监测	厦门市环境监察产测服务有限公司	固定污染源排气中铬酸雾的测定二苯基碳酰分光光度法 HJ/T 29-1999	紫外可见分光光度计	0.005	自动烟尘(气)测试仪	48h。 采样完毕后, 小心取出滤筒, 放入具塞250ml磨口锥形瓶中, 用少量蒸馏水冲洗采样嘴及弯管, 并洗涤液并放入锥形瓶中, 盖好, 带回实验室。样品密闭	3	mg/m ³	

序号	类型	监测项目	监测方式	委托单位	监测方法	仪器名称	方法检出限	采样设备	样品保存方法	采样个数	单位	备注
9	废气	甲苯	委托监测	厦门市环境监测服务有限公司	环境空气中苯系物的测定-活性炭吸附-二硫化碳谱法 HJ584-2010	气相色谱仪 GC-4029A	0.0015	空气采样器	于保存, 于7天内分析完毕 放入密闭容器中, 保存于20℃冰箱中, 保存期为1d。	3	mg/m ³	
10	废气	颗粒物	委托监测	厦门市环境监测服务有限公司	固定污染源排气中颗粒物测定与气态污染物采样方法重量法 GB/T16157-1996	自动烟尘(气)测试仪 3012H	20	自动烟尘(气)测试仪 3012	采样后的滤筒放入105℃烘箱中烤1h, 取出置于干燥器中, 冷	3	mg/m ³	

序号	类型	监测项目	监测方式	委托单位	监测方法	仪器名称	方法检出限	采样设备	样品保存方法	采样个数	单位	备注
1	废气	林格曼黑度	委托监测	厦门产环测服务有限公司	《空气和废气监测分析方法》(第四版增补版) 国家环境保护总局编 第五篇 第三章 第三条 (二) 测烟望远镜法	数码测烟望远镜 QT203A	1	数码测烟望远镜	直读	3	级	
2	废气	硫酸雾	委托监测	厦门产环测服务有限公司	固定污染源废气 硫酸雾的测定 离子色谱法 HJ544-2016	离子色谱仪 EP-2000DB	0.2	自动烟尘(气)测试	于 0~4℃冷藏, 密封保存, 于	3	mg /m ³	
								H	却至室温, 用感量 0.1 mg 天平称量至恒重。			

序号	类型	监测项目	监测方式	委托单位	监测方法	仪器名称	方法检出限	采样设备	样品保存方法	采样个数	单位	备注
13	废气	氯化氢	委托监测	厦门市环境监察产环服务有限公司	环境空气和废气氯化氢的测定 离子色谱法 HJ549-2016	离子色谱仪 EP-2000DB	0.2	空气采样器	24小时完成。若不能及时测定, 于0~4℃冷藏, 密封可保存30d	3	mg/m ³	
									于0~4℃冷藏, 密封保存, 48h内完成分析测定。若			

序号	类型	监测项目	监测方式	委托单位	监测方法	仪器名称	方法检出限	采样设备	样品保存方法	采样个数	单位	备注
14	废气	乙酸乙酯与乙酸丁酯合计	委托监测	厦门市环境监测服务有限公司	工作场所空气中饱和脂肪族脂类化合物 GBZ/T 160.63-2007	气相色谱仪	0.05	空气采样器	能及时测定, 样品于 0~4°C 冷藏, 可保存 7d 在室温下至少可保存 7d	3	mg/m ³	
15	废气 (无组织)	氨	委托监测	厦门市环境监测服务有限公司	环境空气和废气中氨的测定? 纳氏试剂分光光度法 HJ 533-2009	紫外可见分光光度计	0.01	空气采样器	采样后应尽快分析, 以防止吸收空气中的氨。若	3	mg/m ³	

序号	类型	监测项目	监测方式	委托单位	监测方法	仪器名称	方法检出限	采样设备	样品保存方法	采样个数	单位	备注
16	废气(无组织)	臭气浓度	委托监测	厦门市环境监测服务有限公司	环境空气和废气臭气的测定 三点比较式臭袋法 HJ 1262-2022	无油空气压缩机	10	真空瓶	不能立即分析, 2~5℃可以保存 7d 臭气样品采集后应避光保存, 并在 24 h 内进行测定	3	mg/m ³	
17	废气(无组织)	二甲苯	委托监测	厦门市环境监测服务有限公司	环境空气 苯系物的测定 活性炭吸附-二硫化碳谱法 HJ584-2010	气相色谱仪	0.0005	空气采样器	放入密闭容器中, 保存于 20℃冰箱中, 保存期为 1 d。	3	mg/m ³	

序号	类型	监测项目	监测方式	委托单位	监测方法	仪器名称	方法检出限	采样设备	样品保存方法	采样个数	单位	备注
18	废气 (无组织)	非甲烷总烃	委托监测	厦门市环境监察有限公司	环境空气总烃、甲烷和非甲烷烃的测定直接进样-气相色谱法 HJ 604-2017	气相色谱仪	0.07	非甲烷总烃采样器	"样品常温避光保存、采样后尽快分瓶析。气袋保存的样品, 放置时间不超过48h。"	3	mg/m ³	
19	废气 (无组织)	铬酸雾	委托监测	厦门市环境监察有限公司	固定污染源排气中铬酸雾的测定二苯基碳酰二肼分光光度法 HJ/T 29-1999	可见分光光度计 7230	0.005	自动烟尘(气)测试仪	采样完毕后, 小心取出滤筒, 放入具塞250ml磨口锥形瓶中, 用少	3	mg/m ³	

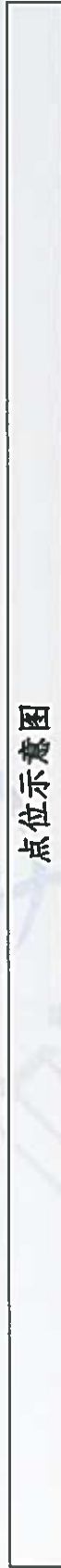
序号	类型	监测项目	监测方式	委托单位	监测方法	仪器名称	方法检出限	采样设备	样品保存方法	采样个数	单位	备注
20	废气 (无组织)	甲苯	委托监测	厦门市环境监察有限公司	活性炭吸附法	气象色谱仪	0.0015	气象色谱仪	蒸馏水冲洗采样嘴及弯管,并洗入锥形瓶中,盖好瓶盖,带塞,带回实验室。样品密封保存,于7天内分析完毕	3	mg/m ³	
2	废气	颗粒	委托监测	厦门市环境监察有限公司	重量法	电子天枰	0.16	空气	常温保存	3	mg	

序号	类型	监测项目	监测方式	委托单位	监测方法	仪器名称	方法检出限	采样设备	样品保存方法	采样个数	单位	备注
1	(无组织)	物	测	产环境服务有限公司			7	智能TSP采样器	不超过30天		/m ³	
2	废气(无组织)	硫酸雾	委托监测	厦门市产环境服务有限公司	离子色谱法 HJ544-2016	离子色谱仪 EP-2000DB	0.1	自动烟尘(气)测试仪	密封保存	3	mg/m ³	
2	废气(无组织)	氯化氢	委托监测	厦门市产环境服务有限公司	离子色谱法(暂行) HJ549-2016	离子色谱仪 EP-2000DB	0.3	空气采样器	密封保存	3	mg/m ³	
2	废水	pH值	自承担		自动连续监测电极法	尚泰仪表	6	在线分析仪	冷藏	1	无	
2	废水	悬浮	自承担		手工监测重量法	PSS-200便	30	重量	冷藏	1	mg	

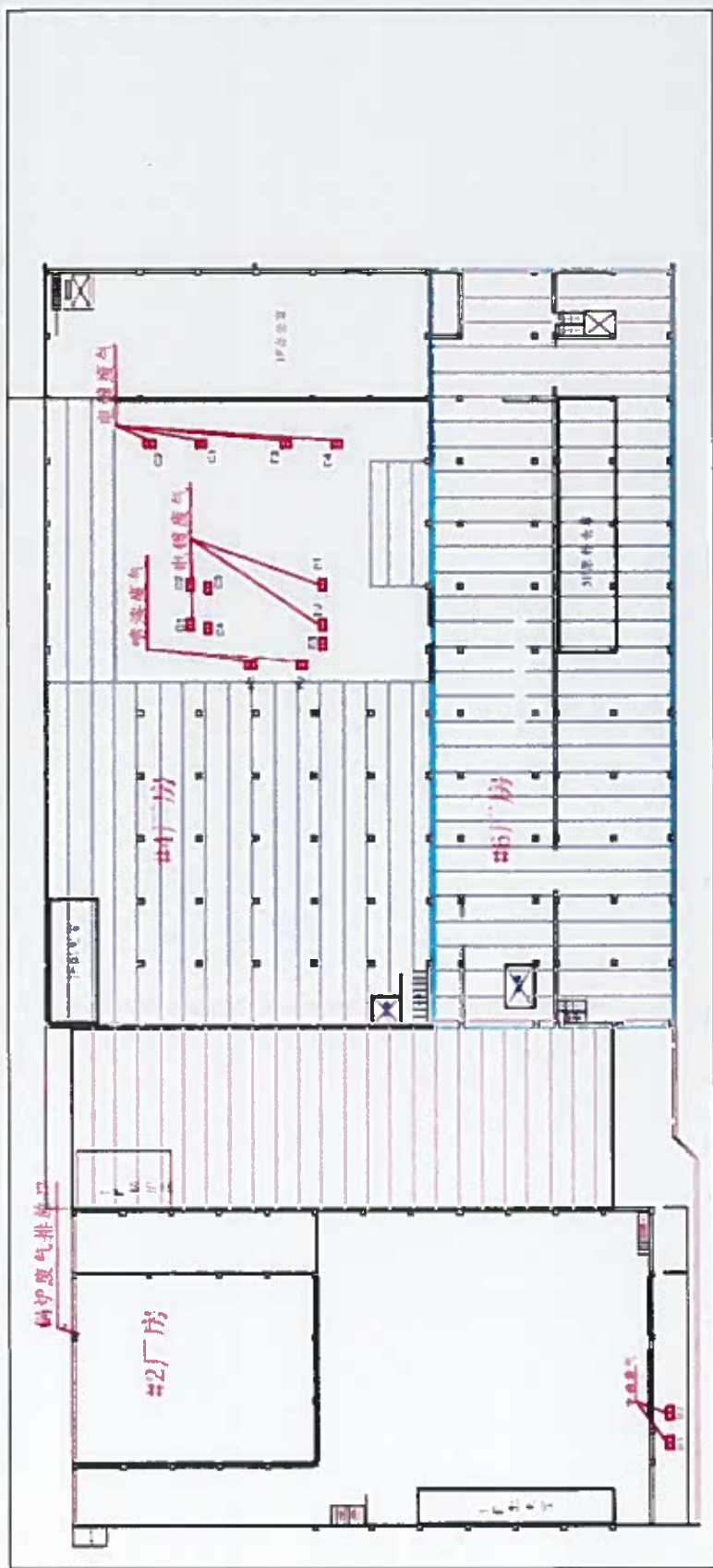
序号	类型	监测项目	监测方式	委托单位	监测方法	仪器名称	方法检出限	采样设备	样品保存方法	采样个数	单位	备注
5		物				便携式测定仪		法		/1		
2 6	噪声	Leq	委托监测	厦门市环境监察 产环服务有限公司	GB12348-2008 工业企业厂界环境 噪声排放标准	AWA5688 多功能级计	35	AWA5688 多功能级计	直读	8	dB	

三、监测点位

我司各监测点情况如下



点位示意图



四、监测内容

根据环评批复及最新排放标准要求, 我司具体监测内容如下:

表 6 监测点位情况

序号	类型	监测点名称	监测点代码	状态
1	废水	雨水排放口	DW005	正常
2	废水	镍系分排口	DW001	废水不外排
3	废水	铬系分排口	DW002	废水不外排

序号	类型	监测点名称	监测点代码	状态
4	废水	总排放口	DW003	废水不外排
5	废气	D线光铬废气排放口	DA001	正常
6	废气	D线酸雾废气排放口	DA002	正常
7	废气	污水处理站废气排放口	DA003	正常

序号	类型	监测点名称	监测点代码	状态
8	废气	锅炉废气排放口	DA004	正常
9	废气	B线酸雾废气排放口	DA006	正常
10	废气	B线粗化废气排放口	DA007	正常
11	废气	C线1#酸雾废气排放口	DA008	正常

序号	类型	监测点名称	监测点代码	状态
12	废气	C线铬酸雾废气排放口	DA009	正常
13	废气	C线2#酸雾废气排放口	DA010	正常
14	废气	E线1#酸雾废气排放口	DA011	正常
15	废气	E线1#粗化废气排放口	DA012	正常

序号	类型	监测点名称	监测点代码	状态
16	废气	E线2#酸雾废气排放口	DA013	正常
17	废气	E线3#酸雾废气排放口	DA014	正常
18	废气	H线1#酸雾废气排放口	DA015	正常
19	废气	H线铬酸雾废气排放口	DA016	正常

序号	类型	监测点名称	监测点代码	状态
20	废气	H线 2#酸雾废气排放口	DA017	正常
21	废气	H线 3#酸雾废气排放口	DA018	正常
22	废气	I线 1#酸雾废气排放口	DA019	正常
23	废气	I线粗化废气排放口	DA020	正常

序号	类型	监测点名称	监测点代码	状态
24	废气	I 线 2#酸雾废气排放口	DA021	正常
25	废气	PVD 套铬线 2#酸雾废气排放口	DA022	正常
26	废气	PVD 套铬线 1#酸雾废气排放口	DA023	正常
27	废气	中试线废气排放口	DA024	正常

序号	类型	监测点名称	监测点代码	状态
28	废气	E线2#粗化废气排放口	DA025	正常
29	废气	E线光铬废气排放口	DA026	正常
30	废气	2#厂房注塑废气排放口	DA027	正常
31	废气	6#厂房注塑废气排放口	DA028	正常

序号	类型	监测点名称	监测点代码	状态
32	废气	4#厂房喷漆废气排放口	DA029	正常
33	废气	I 线光铬废气排放口	DA030	正常
34	废气	6#厂房喷漆废气排放口 3	DA031	正常
35	噪声	厂界南侧	ZS-0001	正常

序号	类型	监测点名称	监测点代码	状态
36	噪声	厂界西侧	ZS-0002	正常
37	噪声	厂界北侧	ZS-0003	正常
38	噪声	厂界东侧	ZS-0004	正常
39	无组织排放	厂界	MF0001	正常

序号	类型	监测点名称	监测点代码	状态
40	无组织排放	MF0378	MF0002	正常
41	无组织排放	MF0410	MF0003	正常

表 7 监测点位情况

序号	类型	监测点名称	监测项目	监测方式	监测频次	排放标准及标准号	标准条件	标准限值
1	废水	雨水排放口	pH 值	手工监测	日	《厦门市水污染物排放标准》DB-35/322-2018	表 1 排入环境水体的水污染物排放限值/直接排放	6-9(无量纲)
2	废水	雨水排放口	悬浮物	手工监测	日	《厦门市水污染物排放标准》DB-35/322-2018	表 1 排入环境水体的水污染物排放限值/直接排放	20(mg/L)
3	废气	D 线光铬废气排放口	铬酸雾	手工监测	半年	《电镀污染物排放标准》GB 21900—2008.02	自 2010 年 7 月 1 日起现有企业、自 2008 年 8 月 1 日起新建企业执行的大气污染物排放限值	0.05(mg/m ³)
4	废气	D 线酸雾废气排放口	硫酸雾	手工监测	半年	《厦门市大气污染物排放标准》DB-35/323-2018	表 1 生产工艺废气中无机气态污染物、颗粒物排放限值/最高允许排放浓度/其他	10(mg/m ³)

序号	类型	监测点名称	监测项目	监测方式	监测频次	排放标准及标准号	标准条件	标准限值
5	废气	D线酸雾废气排放口	氟化氢	手工监测	半年	《电镀污染物排放标准》GB 21900—2008.02	自2010年7月1日起现有企业、自2008年8月1日起新建企业执行的大气污染物排放限值	30 (mg/m ³)
6	废气	污水处理站废气排放口	铬酸雾	手工监测	半年	《电镀污染物排放标准》GB 21900—2008.02	自2010年7月1日起现有企业、自2008年8月1日起新建企业执行的大气污染物排放限值	0.05 (mg/m ³)
7	废气	污水处理站废气排放口	硫酸雾	手工监测	半年	《厦门市大气污染物排放标准》DB-35/323-2018	表1生产工艺废气中无机气态污染物、颗粒物排放限值/最高允许排放浓度/其他	10 (mg/m ³)
8	废气	污水处理站废气排放口	氟化氢	手工监测	半年	《厦门市大气污染物排放标准》DB-35/323-2018	表1生产工艺废气中无机气态污染物、颗粒物排放限值/最高允许排放浓度/其他	30 (mg/m ³)
9	废气	锅炉废气排放口	氮氧化物	手工监测	月	《厦门市大气污染物排放标准》DB-35/323-2018	表4锅炉和生活垃圾焚烧炉大气污染物排放浓度限值/35 t/h以下锅炉、生活垃圾焚	150 (mg/m ³)

序号	类型	监测点名称	监测项目	监测方式	监测频次	排放标准及标准号	标准条件	标准限值
10	废气	锅炉废气排放口	二氧化硫	手工监测	年	《厦门市大气污染物排放标准》DB-35/323-2018	表4 锅炉和生活垃圾焚烧炉大气污染物排放浓度限值/35 t/h 以下锅炉、生活垃圾焚烧炉	50 (mg/m ³)
11	废气	锅炉废气排放口	颗粒物	手工监测	年	《厦门市大气污染物排放标准》DB-35/323-2018	表4 锅炉和生活垃圾焚烧炉大气污染物排放浓度限值/35 t/h 以下锅炉、生活垃圾焚烧炉	20 (mg/m ³)
12	废气	锅炉废气排放口	林格曼黑度	手工监测	年	《锅炉大气污染物排放标准》GB-13271-2014	新建锅炉-自2014年7月1日起执行的大气污染物排放限值/燃气锅炉	1 (级)
13	废气	B线酸雾废气排放口	氨	手工监测	半年	《恶臭污染物排放标准》GB14554-93	恶臭污染物排放标准值/排气筒高度15米	4.9 (kg/h)

序号	类型	监测点名称	监测项目	监测方式	监测频次	排放标准及标准号	标准条件	标准限值
14	废气	B线酸雾废气排放口	硫酸雾	手工监测	半年	《厦门市大气污染物排放标准》DB-35/323-2018	表1生产工艺废气中无机气态污染物、颗粒物排放限值/最高允许排放浓度/其他	10(mg/m ³)
15	废气	B线酸雾废气排放口	氟化氢	手工监测	半年	《厦门市大气污染物排放标准》DB-35/323-2018	表1生产工艺废气中无机气态污染物、颗粒物排放限值/最高允许排放浓度/其他	30(mg/m ³)
16	废气	B线粗化废气排放口	铬酸雾	手工监测	半年	《电镀污染物排放标准》GB 21900--2008.02	自2010年7月1日起现有企业、自2008年8月1日起新建企业执行的大气污染物排放限值	0.05(mg/m ³)
17	废气	C线1#酸雾废气排放口	硫酸雾	手工监测	半年	《厦门市大气污染物排放标准》DB-35/323-2018	表1生产工艺废气中无机气态污染物、颗粒物排放限值/最高允许排放浓度/其他	10(mg/m ³)
18	废气	C线1#酸雾废气排放口	氟化氢	手工监测	半年	《厦门市大气污染物排放标准》DB-35/323-2018	表1生产工艺废气中无机气态污染物、颗粒物排放限值/最高允许排放浓度/其他	30(mg/m ³)

序号	类型	监测点名称	监测项目	监测方式	监测频次	排放标准及标准号	标准条件	标准限值
19	废气	C线铬酸雾废气排放口	铬酸雾	手工监测	半年	《电镀污染物排放标准》GB 21900—2008.02	自2010年7月1日起现有企业、自2008年8月1日起新建企业执行的大气污染物排放限值	0.05(mg/m ³)
20	废气	C线2#酸雾废气排放口	氨	手工监测	半年	《恶臭污染物排放标准》GB14554-93	恶臭污染物排放标准值/排气筒高度25米	14(kg/h)
21	废气	C线2#酸雾废气排放口	硫酸雾	手工监测	半年	《厦门市大气污染物排放标准》DB-35/323-2018	表1生产工艺废气中无机气态污染物、颗粒物排放限值/最高允许排放浓度/其他	10(mg/m ³)
22	废气	C线2#酸雾废气排放口	氰化氢	手工监测	半年	《厦门市大气污染物排放标准》DB-35/323-2018	表1生产工艺废气中无机气态污染物、颗粒物排放限值/最高允许排放浓度/其他	30(mg/m ³)

序号	类型	监测点名称	监测项目	监测方式	监测频次	排放标准及标准号	标准条件	标准限值
23	废气	E线1#酸雾废气排放口	氨	手工监测	半年	《恶臭污染物排放标准》GB14554-93	恶臭污染物排放标准/排气筒高度25米	14(kg/h)
24	废气	E线1#酸雾废气排放口	硫酸雾	手工监测	半年	《厦门市大气污染物排放标准》DB-35/323-2018	表1生产工艺废气中无机气态污染物、颗粒物排放限值/最高允许排放浓度/其他	10(mg/m3)
25	废气	E线1#酸雾废气排放口	氯化氢	手工监测	半年	《厦门市大气污染物排放标准》DB-35/323-2018	表1生产工艺废气中无机气态污染物、颗粒物排放限值/最高允许排放浓度/其他	30(mg/m3)
26	废气	E线1#粗化废气排放口	铬酸雾	手工监测	半年	《电镀污染物排放标准》GB21900—2008.02	自2010年7月1日起现有企业、自2008年8月1日起新建企业执行的大气污染物排放限值	0.05(mg/m3)
27	废气	E线2#酸雾废气排放口	硫酸雾	手工监测	半年	《厦门市大气污染物排放标准》DB-35/323-2018	表1生产工艺废气中无机气态污染物、颗粒物排放限值/最高允许排放浓度/其他	10(mg/m3)

序号	类型	监测点名称	监测项目	监测方式	监测频次	排放标准及标准号	标准条件	标准限值
28	废气	E线2#酸雾废气排放口	氟化氢	手工监测	半年	《厦门市大气污染物排放标准》DB-35/323-2018	表1生产工艺废气中无机气态污染物、颗粒物排放限值/最高允许排放浓度/其他	30(mg/m ³)
29	废气	E线3#酸雾废气排放口	硫酸雾	手工监测	半年	《厦门市大气污染物排放标准》DB-35/323-2018	表1生产工艺废气中无机气态污染物、颗粒物排放限值/最高允许排放浓度/其他	10(mg/m ³)
30	废气	E线3#酸雾废气排放口	氟化氢	手工监测	半年	《厦门市大气污染物排放标准》DB-35/323-2018	表1生产工艺废气中无机气态污染物、颗粒物排放限值/最高允许排放浓度/其他	30(mg/m ³)
31	废气	H线1#酸雾废气排放口	氨	手工监测	半年	《恶臭污染物排放标准》GB14554-93	恶臭污染物排放标准值/排气筒高度25米	14(kg/h)

序号	类型	监测点名称	监测项目	监测方式	监测频次	排放标准及标准号	标准条件	标准限值
32	废气	H线1#酸雾废气排放口	硫酸雾	手工监测	半年	《厦门市大气污染物排放标准》DB-35/323-2018	表1生产工艺废气中无机气态污染物、颗粒物排放限值/最高允许排放浓度/其他	10(mg/m ³)
33	废气	H线1#酸雾废气排放口	氟化氢	手工监测	半年	《厦门市大气污染物排放标准》DB-35/323-2018	表1生产工艺废气中无机气态污染物、颗粒物排放限值/最高允许排放浓度/其他	30(mg/m ³)
34	废气	H线铬酸雾废气排放口	铬酸雾	手工监测	半年	《电镀污染物排放标准》GB 21900-2008.02	自2010年7月1日起现有企业、自2008年8月1日起新建企业执行的大气污染物排放限值	0.05(mg/m ³)
35	废气	H线2#酸雾废气排放口	硫酸雾	手工监测	半年	《厦门市大气污染物排放标准》DB-35/323-2018	表1生产工艺废气中无机气态污染物、颗粒物排放限值/最高允许排放浓度/其他	10(mg/m ³)
36	废气	H线2#酸雾废气排放口	氟化氢	手工监测	半年	《厦门市大气污染物排放标准》DB-35/323-2018	表1生产工艺废气中无机气态污染物、颗粒物排放限值/最高允许排放浓度/其他	30(mg/m ³)

序号	类型	监测点名称	监测项目	监测方式	监测频次	排放标准及标准号	标准条件	标准限值
37	废气	H线3#酸雾废气排放口	硫酸雾	手工监测	半年	《厦门市大气污染物排放标准》DB-35/323-2018	表1生产工艺废气中无机气态污染物、颗粒物排放限值/最高允许排放浓度/其他	10(mg/m ³)
38	废气	H线3#酸雾废气排放口	氟化氢	手工监测	半年	《厦门市大气污染物排放标准》DB-35/323-2018	表1生产工艺废气中无机气态污染物、颗粒物排放限值/最高允许排放浓度/其他	30(mg/m ³)
39	废气	I线1#酸雾废气排放口	硫酸雾	手工监测	半年	《厦门市大气污染物排放标准》DB-35/323-2018	表1生产工艺废气中无机气态污染物、颗粒物排放限值/最高允许排放浓度/其他	10(mg/m ³)
40	废气	I线1#酸雾废气排放口	氟化氢	手工监测	半年	《厦门市大气污染物排放标准》DB-35/323-2018	表1生产工艺废气中无机气态污染物、颗粒物排放限值/最高允许排放浓度/其他	30(mg/m ³)

序号	类型	监测点名称	监测项目	监测方式	监测频次	排放标准及标准号	标准条件	标准限值
41	废气	I线粗化废气排放口	铬酸雾	手工监测	半年	《电镀污染物排放标准》GB 21900—2008.02	自2010年7月1日起现有企业、自2008年8月1日起新建企业执行的大气污染物排放限值	0.05(mg/m ³)
42	废气	I线2#酸雾废气排放口	氨	手工监测	半年	《恶臭污染物排放标准》GB14554-93	恶臭污染物排放标准/排气筒高度25米	14(kg/h)
43	废气	I线2#酸雾废气排放口	硫酸雾	手工监测	半年	《厦门市大气污染物排放标准》DB-35/323-2018	表1生产工艺废气中无机气态污染物、颗粒物排放限值/最高允许排放浓度/其他	10(mg/m ³)
44	废气	I线2#酸雾废气排放口	氯化氢	手工监测	半年	《厦门市大气污染物排放标准》DB-35/323-2018	表1生产工艺废气中无机气态污染物、颗粒物排放限值/最高允许排放浓度/其他	30(mg/m ³)
45	废气	PVD套铬线2#酸雾废气排放口	硫酸雾	手工监测	半年	《厦门市大气污染物排放标准》DB-35/323-2018	表1生产工艺废气中无机气态污染物、颗粒物排放限值/最高允许排放浓度/其他	10(mg/m ³)

序号	类型	监测点名称	监测项目	监测方式	监测频次	排放标准及标准号	标准条件	标准限值
46	废气	PVD套铬线2#酸雾废气排放口	氟化氢	手工监测	半年	《厦门市大气污染物排放标准》DB-35/323-2018	表1生产工艺废气中无机气态污染物、颗粒物排放限值/最高允许排放浓度/其他	30(mg/m3)
47	废气	PVD套铬线1#酸雾废气排放口	铬酸雾	手工监测	半年	《电镀污染物排放标准》GB 21900—2008.02	自2010年7月1日起现有企业、自2008年8月1日起新建企业执行的大气污染物排放限值	0.05(mg/m3)
48	废气	PVD套铬线1#酸雾废气排放口	硫酸雾	手工监测	半年	《厦门市大气污染物排放标准》DB-35/323-2018	表1生产工艺废气中无机气态污染物、颗粒物排放限值/最高允许排放浓度/其他	10(mg/m3)
49	废气	PVD套铬线1#酸雾废气排放口	氟化氢	手工监测	半年	《厦门市大气污染物排放标准》DB-35/323-2018	表1生产工艺废气中无机气态污染物、颗粒物排放限值/最高允许排放浓度/其他	30(mg/m3)
50	废气	中试线废气排放口	硫酸雾	手工监测	半年	《厦门市大气污染物排放标准》DB-35/323-2018	表1生产工艺废气中无机气态污染物、颗粒物排放限值/最高允许排放浓度/其他	10(mg/m3)

序号	类型	监测点名称	监测项目	监测方式	监测频次	排放标准及标准号	标准条件	标准限值
51	废气	中试线废气排放口	氟化氢	手工监测	半年	《厦门市大气污染物排放标准》DB-35/323-2018	表1 生产工艺废气中无机气态污染物、颗粒物排放限值/最高允许排放浓度/其他	30(mg/m ³)
52	废气	E线2#粗化废气排放口	铬酸雾	手工监测	半年	《电镀污染物排放标准》GB 21900—2008.02	自2010年7月1日起现有企业、自2008年8月1日起新建企业执行的大气污染物排放限值	0.05(mg/m ³)
53	废气	E线光铬废气排放口	铬酸雾	手工监测	半年	《电镀污染物排放标准》GB 21900—2008.02	自2010年7月1日起现有企业、自2008年8月1日起新建企业执行的大气污染物排放限值	0.05(mg/m ³)
54	废气	2#厂房注塑废气排放口	甲烷总烃	手工监测	半年	《厦门市大气污染物排放标准》DB-35/323-2018	表2 生产工艺废气中有机气态污染物(排气筒)排放限值/其他行业	60(mg/m ³)

序号	类型	监测点名称	监测项目	监测方式	监测频次	排放标准及标准号	标准条件	标准限值
55	废气	6#厂房注塑废气排放口	非甲烷总烃	手工监测	半年	《厦门市大气污染物排放标准》DB-35/323-2018	表2生产工艺废气中有机态污染物(排气筒)排放限值/其他行业	60(mg/m ³)
56	废气	4#厂房喷漆废气排放口	二甲苯	手工监测	半年	《厦门市大气污染物排放标准》DB-35/323-2018	表2生产工艺废气中有机态污染物(排气筒)排放限值/工业涂装工序	12(mg/m ³)
57	废气	4#厂房喷漆废气排放口	非甲烷总烃	手工监测	半年	《厦门市大气污染物排放标准》DB-35/323-2018	表2生产工艺废气中有机态污染物(排气筒)排放限值/工业涂装工序	40(mg/m ³)
58	废气	4#厂房喷漆废气排放口	甲苯	手工监测	半年	《厦门市大气污染物排放标准》DB-35/323-2018	表2生产工艺废气中有机态污染物(排气筒)排放限值/工业涂装工序	3(mg/m ³)
59	废气	I线光铬废气排放口	铬酸雾	手工监测	半年	《电镀污染物排放标准》GB 21900—	自2010年7月1日起现有企业、自2008年8月1日起新建企业执行的大气污染物排	0.05(mg/m ³)

序号	类型	监测点名称	监测项目	监测方式	监测频次	排放标准及标准号	标准条件	标准限值
						2008.02	放限值	
60	废气	6#厂房喷漆废气排放口3	苯系物	手工监测	半年	《工业涂装工序挥发性有机物排放标准》DB-35/1783-2018	自2019年1月1日起现有企业挥发性有机物排放限值/有组织排放控制要求/排气筒挥发性有机物排放限值/涉涂装工序的其它行业	30(mg/m3)
61	废气	6#厂房喷漆废气排放口3	臭气浓度	手工监测	半年	《恶臭污染物排放标准》GB14554-93	恶臭污染物排放标准值/排气筒高度25米	6000(无量纲)
62	废气	6#厂房喷漆废气排放口3	甲烷总烃	手工监测	半年	《厦门市大气污染物排放标准》DB-35/323-2018	表2生产工艺废气中有机气体污染物(排气筒)排放限值/工业涂装工序	40(mg/m3)
63	废气	6#厂房喷漆废气排放口3	颗粒物	手工监测	半年	《厦门市大气污染物排放标准》DB-35/323-2018	表1生产工艺废气中无机气体污染物、颗粒物排放限值/最高允许排放浓度/其他	30(mg/m3)

序号	类型	监测点名称	监测项目	监测方式	监测频次	排放标准及标准号	标准条件	标准限值
64	废气	6#厂房喷漆废气排放口3	乙酸乙酯与乙酸丁酯合计	手工监测	半年	《工业涂装工序挥发性有机物排放标准》DB-35/1783-2018	自2019年1月1日起现有企业挥发性有机物排放限值/有组织排放控制要求/排气筒挥发性有机物排放限值/涉涂装工序的其它行业	50 (mg/m ³)
65	噪声	厂界南侧	Leq	手工监测	季	《工业企业厂界环境噪声排放标准》GB 12348—2008	工业企业厂界环境噪声排放限值/功能区类别3	55-65 (dB)
66	噪声	厂界西侧	Leq	手工监测	季	《工业企业厂界环境噪声排放标准》GB 12348—2008	工业企业厂界环境噪声排放限值/功能区类别3	55-65 (dB)
67	噪声	厂界北侧	Leq	手工监测	季	《工业企业厂界环境噪声排放标准》GB 12348—2008	工业企业厂界环境噪声排放限值/功能区类别3	55-65 (dB)

序号	类型	监测点名称	监测项目	监测方式	监测频次	排放标准及标准号	标准条件	标准限值
68	噪声	厂界东侧	Leq	手工监测	季	《工业企业厂界环境噪声排放标准》 GB 12348—2008	工业企业厂界环境噪声排放限值/功能区类别 3	55-65 (dB)
69	无组织排放	厂界	氨	手工监测	年	《恶臭污染物排放标准》 GB14554-93	恶臭污染物厂界标准值/现有/二级标准	2 (mg/m3)
70	无组织排放	厂界	臭气浓度	手工监测	半年	《恶臭污染物排放标准》 GB14554-93	恶臭污染物厂界标准值/新改扩建/二级标准	20 (无量纲)
71	无组织排放	厂界	二甲苯	手工监测	半年	《厦门市大气污染物排放标准》 DB-35/323-2018	表 3 生产工艺废气中有机气态污染物无组织排放监控浓度限值/单位周界	0.2 (mg/m3)
72	无组织排放	厂界	非甲烷总烃	手工监测	半年	《厦门市大气污染物排放标准》 DB-35/323-2018	表 3 生产工艺废气中有机气态污染物无组织排放监控浓度限值/单位周界	2 (mg/m3)

序号	类型	监测点名称	监测项目	监测方式	监测频次	排放标准及标准号	标准条件	标准限值
73	无组织排放	厂界	铬酸雾	手工监测	年	《大气污染物综合排放标准》GB16297-1996	新污染源大气污染物无组织排放监控浓度限值	0.006(mg/m ³)
74	无组织排放	厂界	甲苯	手工监测	半年	《厦门市大气污染物排放标准》DB-35/323-2018	表3 生产工艺废气中有机气态污染物无组织排放监控浓度限值/单位周界	0.4(mg/m ³)
75	无组织排放	厂界	颗粒物	手工监测	半年	《厦门市大气污染物排放标准》DB-35/323-2018	表1 生产工艺废气中无机气态污染物、颗粒物排放限值/单位周界无组织排放监控浓度限值/其他	0.5(mg/m ³)
76	无组织排放	厂界	硫酸雾	手工监测	年	《厦门市大气污染物排放标准》DB-35/323-2018	表1 生产工艺废气中无机气态污染物、颗粒物排放限值/单位周界无组织排放监控浓度限值/其他	0.6(mg/m ³)
77	无组织排放	厂界	氟化氢	手工监测	年	《厦门市大气污染物排放标准》DB-35/323-2018	表1 生产工艺废气中无机气态污染物、颗粒物排放限值/单位周界无组织排放监控浓度限值/其他	0.2(mg/m ³)

序号	类型	监测点名称	监测项目	监测方式	监测频次	排放标准及标准号	标准条件	标准限值
78	无组织排放	MF0378	甲非烷总烃	手工监测	年	《厦门市大气污染物排放标准》DB-35/323-2018	表3 生产工艺废气中有机气态污染物无组织排放浓度限值/封闭设施外	4 (mg/m ³)
79	无组织排放	MF0378	颗粒物	手工监测	年	《厦门市大气污染物排放标准》DB-35/323-2018	表1 生产工艺废气中无机气态污染物、颗粒物排放限值/封闭设施外无组织排放浓度限值/其他	1 (mg/m ³)
80	无组织排放	MF0410	二甲苯	手工监测	年	《厦门市大气污染物排放标准》DB-35/323-2018	表3 生产工艺废气中有机气态污染物无组织排放浓度限值/封闭设施外	0.4 (mg/m ³)
81	无组织排放	MF0410	甲非烷总烃	手工监测	年	《厦门市大气污染物排放标准》DB-35/323-2018	表3 生产工艺废气中有机气态污染物无组织排放浓度限值/封闭设施外	4 (mg/m ³)
82	无组织排放	MF0410	甲苯	手工监测	年	《厦门市大气污染物排放标准》DB-35/323-2018	表3 生产工艺废气中有机气态污染物无组织排放浓度限值/封闭设施外	0.8 (mg/m ³)

序号	类型	监测点名称	监测项目	监测方式	监测频次	排放标准及标准号	标准条件	标准限值
						35/323-2018		

五、质量控制措施

本自行监测方案由我司根据《国家重点监控企业自行监测及信息公开办法（试行）》的有关要求、结合自身情况制订完成，经县（区）、市两级环保部门审核后备案，向公众公开。

表 8 项目质控措施

序号	类型	监测项目	监测方式	委托单位	质控措施
1	废气	氨	委托监测	厦门市环产环境监测服务有限公司	全程序空白，仪器检定和校准、流量校准、烟气标定
2	废气	苯系物	委托监测	厦门市环产环境监测服务有限公司	全程序空白，仪器检定和校准、流量校准、烟气标定
3	废气	臭气浓度	委托监测	厦门市环产环境监测服务有限公司	全程序空白，仪器检定和校准、流量校准、烟气标定
4	废气	氮氧化物	委托监测	厦门市环产环境监测服务有限公司	全程序空白，仪器检定和校准、流量校准、烟气标定
5	废气	二甲苯	委托监测	厦门市环产环境监测服务有限公司	全程序空白，仪器检定和校准、流量校准、烟气标定
6	废气	二氧化硫	委托监测	厦门市环产环境监测服务有限公司	全程序空白，仪器检定和校准、流量校准、烟气标定

序号	类型	监测项目	监测方式	委托单位	质控措施
7	废气	非甲烷总烃	委托监测	厦门市环产环境监测服务有限公司	全程序空白, 仪器检定和校准、流量校准、烟气标定
8	废气	铬酸雾	委托监测	厦门市环产环境监测服务有限公司	全程序空白, 仪器检定和校准、流量校准、烟气标定
9	废气	甲苯	委托监测	厦门市环产环境监测服务有限公司	全程序空白, 仪器检定和校准、流量校准、烟气标定
10	废气	颗粒物	委托监测	厦门市环产环境监测服务有限公司	全程序空白, 仪器检定和校准、流量校准、烟气标定
11	废气	林格曼黑度	委托监测	厦门市环产环境监测服务有限公司	全程序空白, 仪器检定和校准、流量校准、烟气标定
12	废气	硫酸雾	委托监测	厦门市环产环境监测服务有限公司	全程序空白, 仪器检定和校准、流量校准、烟气标定
13	废气	氟化氢	委托监测	厦门市环产环境监测服务有限公司	全程序空白, 仪器检定和校准、流量校准、烟气标定
14	废气	乙酸乙酯与乙	委托监测	厦门市环产环境监测服务有限公司	全程序空白, 仪器检定和校准、流量校准、烟气标定

序号	类型	监测项目	监测方式	委托单位	质控措施
		酸丁酯合计			
15	废气 (无组织)	氨	委托监测	厦门市环产环境监测服务有限公司	全程序空白, 仪器检定和校准、流量校准、烟气标定
16	废气 (无组织)	臭气浓度	委托监测	厦门市环产环境监测服务有限公司	全程序空白, 仪器检定和校准、流量校准、烟气标定
17	废气 (无组织)	二甲苯	委托监测	厦门市环产环境监测服务有限公司	全程序空白, 仪器检定和校准、流量校准、烟气标定
18	废气 (无组织)	非甲烷总烃	委托监测	厦门市环产环境监测服务有限公司	全程序空白, 仪器检定和校准、流量校准、烟气标定
19	废气 (无组织)	铬酸雾	委托监测	厦门市环产环境监测服务有限公司	全程序空白, 仪器检定和校准、流量校准、烟气标定
20	废气 (无组织)	甲苯	委托监测	厦门市环产环境监测服务有限公司	全程序空白, 仪器检定和校准、流量校准、烟气标定
21	废气 (无组织)	颗粒物	委托监测	厦门市环产环境监测服务有限公司	全程序空白, 仪器检定和校准、流量校准、烟气标定
22	废气	硫酸	委托监测	厦门市环产环境	全程序空白, 仪器检定

序号	类型	监测项目	监测方式	委托单位	质控措施
	(无组织)	雾	测	监测服务有限公司	和校准、流量校准、烟气标定
23	废气(无组织)	氯化氢	委托监测	厦门市环产环境监测服务有限公司	全程序空白, 仪器检定和校准、流量校准、烟气标定
24	废水	pH 值	自承担		测量前后校准
25	废水	悬浮物	自承担		测量前后校准
26	噪声	Leq	委托监测	厦门市环产环境监测服务有限公司	测量前后校准

六、监测数据公开方式

（一）公开方式

我司在省环保主管部门组织建立的公布平台上公开企业基础信息、自行监测方案、自行监测结果及未开展监测原因、自行监测开展年度报告等信息，对信息的真实性承担责任，信息公开保存一年以上。

（二）公开时限及要求

1. 基础信息随监测数据一并公布，基础信息、自行监测方案如有调整变化于变更后的五日内公布最新内容；
2. 自动监测数据实时公布监测结果，如有在线设备故障时手工监测数据次日公布；
3. 手工监测数据于每次监测完成并获取监测数据结果后次日公布；
4. 每年一月底前公布上年度自行监测年度报告。

附件：

- 附件 1 企业环评批复。
- 附件 2 委托监测合同。
- 附件 3 委托单位资质认定证书。